



## Prejuicio hacia los inmigrantes entre los jóvenes de Guadalajara (España)

Dr. José Juan Vázquez (jj.vazquez@uah.es)  
Universidad de Alcalá (España)

Anabel Díaz Aberasturi  
Arceo Acción y Desarrollo Social (España)

Dra. Sonia Panadero  
Universidad Complutense de Madrid (España)

### Resumen

*En el trabajo se analizan las diferencias en actitudes racistas entre los jóvenes de Guadalajara, evaluadas mediante la "Escala de racismo moderno" (Navas, 1998; García, Navas, Cuadrado y Molero, 2003). Sobre una población de 16.744 jóvenes de entre 14 y 30 años censados en la ciudad de Guadalajara se realizó un muestreo aleatorio estratificado por sexo, edad y área de residencia. A fin de reducir el error de muestreo hasta 0,03, se estableció el tamaño muestral en 1.044 jóvenes. La muestra final se compone por 541 varones (51,8%) y 503 mujeres (48,2%), siendo la media de edad de 22,7 años.*

*De los datos obtenidos se desprende que, en general, los jóvenes de Guadalajara muestran un cierto acuerdo con el conjunto de los ítems que componen la Escala de Racismo Moderno, situándose la puntuación media de la muestra en 41, es decir por encima de la puntuación media de la escala (cuya puntuación total oscila entre 10 y 70).*

*Las puntuaciones más elevadas en la escala se dan entre los jóvenes con actitudes más conservadoras: de clase media-alta (o media), políticamente de derechas y católicos en materia religiosa, ya fueran o no practicantes. Por el contrario, las puntuaciones más bajas en la Escala de Racismo Moderno fueron manifestadas por los jóvenes con actitudes más progresistas: de clase media-baja o baja, "no creyentes" en materia religiosa y políticamente de izquierdas.*

*Otras variables relacionadas con las actitudes o creencias racistas fueron el género (los varones tienden a puntuar más alto en la escala que las mujeres) y el nivel educativo. No se observa relación entre racismo en los participantes y su situación o condiciones laborales.*

**Palabras clave:** Prejuicio, Inmigración, Juventud

### 1. Introducción.

El presente trabajo tiene como principal objetivo analizar las diferencias en actitudes racistas de los jóvenes de la ciudad de Guadalajara (España), estableciendo la existencia de diferencias a este respecto en función de determinadas características sociodemográficas, su nivel de formación, su situación laboral, sus creencias religiosas y diferentes

actitudes políticas.

### 2. Método.

#### 2.1. Participantes.

Sobre una población de 16.744 jóvenes de entre 14 y 30 años censados en Guadalajara (INE, 2004) se realizó un muestreo aleatorio estratificado por sexo, edad y área de residencia. La estratificación por edad

y sexo se realizó a partir de los datos aportados por el Instituto Nacional de Estadística (INE) referentes a la ciudad de Guadalajara. La estratificación en función del área de residencia se realizó a partir de los datos aportados por la Sociedad Estatal Correos y Telégrafos S.A. sobre el número de buzones en viviendas de los diferentes distritos postales de la ciudad de Guadalajara.

Manteniendo una hipótesis conservadora de varianza máxima ( $p = q = 0,50$ ), para un nivel de confianza del 95%, con un error de muestreo de 0,03 y asumiendo un margen de error del 5% ( $Z = + 2$ ) el número de entrevistas a realizar se determinó en 1.044. Para determinar el tamaño muestral se empleó la siguiente fórmula, a partir de los datos aportados por el Instituto Nacional de Estadística (INE, 2004):

$$n = \frac{N * K^2 * P * (1-P)}{(N-1)*e^2 + K * P * (1-P)}$$

Tamaño de la muestra	n
Tamaño del universo	N = 16.744
Nivel de confianza	K = 2 = 0,95
Varianza poblacional	P = 0,5
Error de muestreo	e = 0,03
n = 1.044	

Utilizando unos parámetros habituales (error de muestreo = 0,05), y a partir del diseño de estratificación seleccionado, sería necesario realizar 392 entrevistas. En el presente estudio, con la finalidad de reducir el error de muestreo hasta 0,03, se estableció el tamaño muestral en 1044 jóvenes. La muestra final se encuentra compuesta por 1.044 jóvenes, 541 varones (51,8%) y 503 a mujeres (48,2%). La media de edad de los entrevistados/as es de 22,71 años.

El criterio de inclusión en la muestra se determinó de la siguiente manera: jóvenes censados en la ciudad de Guadalajara que, en el momento de la entrevista, tenían una edad comprendida entre los 14 y 30 años. Se consideraron no aptos/as para ser incluidos en la muestra aquellos/as jóvenes que presentaban un discurso incoherente -derivado de déficits cognitivos- o quienes, por encontrarse bajo los efectos del alcohol u otras sustancia psicoactivas, se considerara que no se encontraban en disposición de aportar datos suficientemente consistentes.

## 2.2. Instrumento.

Se utilizó una entrevista estructurada de carácter

heteroaplicada que incluía todos aquellos aspectos considerados de relevancia. La selección de las variables e ítems se llevó a cabo conforme al siguiente procedimiento:

Revisión bibliográfica y documentación sobre estudios realizados en el área de la juventud.

Consideración de los aspectos más relevantes obtenidos en el estudio realizado en Guadalajara en el año 1993

Contactos con expertos/as en investigación y en el trabajo directo con jóvenes

Elección inicial, a partir de las diversas fuentes consultadas, de las variables objeto de estudio y determinación inicial de los ítems orientados a evaluar cada una de las áreas seleccionadas.

Construcción de un instrumento piloto.

Envío de copias del instrumento piloto a expertos/as, exponiendo el objetivo de la investigación y solicitando que, tras la revisión del instrumento, remitieran su opinión sobre la selección de áreas de contenido, la representatividad de los ítems y su adaptación a la población objeto de estudio.

Inclusión de los comentarios remitidos por los/as expertos/as y elaboración de un borrador del instrumento final.

Administración de 50 cuestionarios a población general con el fin de pilotar su funcionamiento. El estudio piloto permitió la corrección de defectos de forma y el entrenamiento de entrevistadote/as y codificadores/as.

La entrevista recogía información relativa a los siguientes aspectos relacionados con la problemática, necesidades y demandas de la juventud: "Características sociodemográficas", "Residencia y convivencia", "Nivel educativo", "Situación laboral", "Autonomía económica", "Situación económica familiar", "Relaciones sociales", "Empleo de ocio y tiempo libre", "Salud", "Valores", "Opinión política", "Intereses y expectativas", "Movilidad y transporte", "Participación social y asociacionismo", "Necesidades y demandas", "Los jóvenes y la administración municipal". La duración media de las entrevistas fue de 45 minutos.

En el presente trabajo únicamente se utiliza los datos aportados por la "Escala de Racismo Moderno" (García, Navas, Cuadrado y Molero, 2003), incluida en el apartado "Valores", si bien los datos obtenidos con la misma se cruzan en función de diferentes variables extraídas de diferentes apartados del

cuestionario. La “Escala de Racismo Moderno” ofrece la oportunidad al entrevistado de puntuar cada uno de los 10 ítems recogidos a continuación en una escala que oscila entre 1 = “Completamente en desacuerdo” y 7 = “Completamente de acuerdo”. Los ítems que incluye la escala son:

- En los últimos años, los inmigrantes han conseguido económicamente más de lo que merecen
- En los últimos años, el gobierno y los medios de comunicación han mostrado más respeto y consideración por los inmigrantes del que se merecen
- Es comprensible que los inmigrantes que viven aquí estén descontentos
- Los inmigrantes están siendo demasiado exigentes en su lucha por la igualdad de derechos
- Los inmigrantes tienen más influencia sobre las decisiones de los políticos de la que deberían tener
- Los inmigrantes están ahora mejor de lo que nunca han estado
- Los inmigrantes que reciben ayuda social podrían salir adelante sin ella si lo intentaran de verdad.

En general, los funcionarios públicos dedican más atención a las peticiones y quejas de los inmigrantes que a las de un ciudadano español. Todos los españoles deberíamos apoyar a los inmigrantes en su lucha contra la discriminación. Los inmigrantes no deberían estar donde no se les quiere. La puntuación total del instrumento se obtiene sumando de las puntuaciones de cada ítem tras invertir las puntuaciones de los ítems 2 y 8.

### 2.3. Procedimiento.

Se formó un equipo de 15 entrevistadores/as que recibieran entrenamiento específico en la utilización del instrumento y en el trato social con los/as jóvenes. Al equipo de entrevistadores/as se sumaron 8 codificadoras/es, supervisados/as por una coordinadora. Una vez estratificada la muestra y determinado el número de entrevistas a realizar en cada grupo de edad, género y área residencial, la selección de cada una de las personas a entrevistar se realizó, igualmente, de forma aleatoria.

Todas las entrevistas se realizaron de forma anónima, protegiendo la privacidad de los datos. Tras seleccionar la persona a entrevistar, el/la entrevistador/a inicia el contacto confirmando los criterios de inclusión en la muestra. Tras explicar el

objeto de la investigación y la confidencialidad de los datos se solicitó el consentimiento del entrevistado/a para realizar la entrevista. A fin de motivar a los/as jóvenes para participar en la entrevista se les obsequiaba con la posibilidad de participar en el sorteo de un ordenador personal y entradas para conciertos organizados por el Excmo. Ayuntamiento de Guadalajara. Cada entrevista realizada fue revisada por la codificadora y la coordinadora a fin de asegurar su correcta cumplimentación y optimizar la fiabilidad y validez de los datos. Posteriormente los datos fueron codificados en una base informatizada.

Para diseñar la base de datos y procesar los mismos se utilizó el sistema de análisis estadístico y de gestión de datos SPSS (versión 12.0 para Windows). En primer lugar, se analizó la representatividad de la muestra respecto a la población estudiada, tras lo que se procedió al análisis descriptivo de las variables consideradas. Los análisis de las diferencias entre porcentajes de las variables nominales sexo y edad se realizaron utilizando el estadístico Chi Cuadrado. En el caso de las variables continuas se aplicaron pruebas “t” de *Student* para medidas independientes.

### 3. Resultados.

Las puntuaciones medias y las desviaciones típicas de los jóvenes de la ciudad de Guadalajara en cada uno de los ítems de la Escala de Racismo Moderno se encuentran recogidas en la Tabla 1.

**Tabla 1. Puntuaciones medias en los ítems de la Escala de Racismo Moderno de los jóvenes de Guadalajara**

Ítems	n	Media (dt)
En los últimos años, los inmigrantes han conseguido económica- mente más de lo que merecen	1040	3,90 (2,03)
En los últimos años, el gobierno y los medios de comunicación han mostrado más respeto y consideración por los inmigrantes del que se merecen	1038	3,90 (2,03)
Es comprensible que los inmigrantes que viven aquí estén descon- tentos	1005	3,10 (1,89)
Los inmigrantes están siendo demasiado exigentes en su lucha por la igualdad de derechos	1040	4,33 (2,01)
Los inmigrantes tienen más influencia sobre las decisiones de los políticos de la que deberían tener	1038	4,10 (2,04)
Los inmigrantes están ahora mejor de lo que nunca han estado	1039	4,77 (1,88)
Los inmigrantes que reciben ayuda social podrían salir adelante sin ella si lo	1040	4,79 (1,96)

intentaran de verdad

En general, los funcionario públicos dedican más atención a las peticiones y quejas de los inmigrantes que a las de un ciudadano español 1041 4,04 (2,00)

Todos los españoles deberíamos apoyar a los inmigrantes en su lucha contra la discriminación 1040 4,47 (2,01)

Los inmigrantes no deberían estar donde no se les quiere 1039 3,36 (2,15)

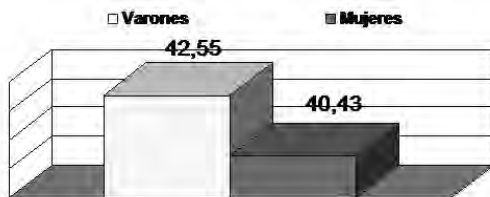
Puntuación total 992 41,53 (14,64)

Puntuaciones entre 1 (Completamente en desacuerdo) y 7 (Completamente de acuerdo).

De la Tabla 1 se desprende que, en general, los jóvenes de Guadalajara muestran un cierto acuerdo con el conjunto de los ítems que componen la *Escala de Racismo Moderno*, pues la gran mayoría de los ítems presentan puntuaciones superiores a 3,5. La puntuación media de la muestra se sitúa en 41,53, es decir por encima de la puntuación media de la escala (cuya puntuación total oscila entre 10 y 70). Si nos atenemos a la intencionalidad de la escala cuando fue diseñada por los autores, se puede afirmar que los jóvenes de la ciudad de Guadalajara presentan actitudes ligeramente racistas en relación a los inmigrantes.

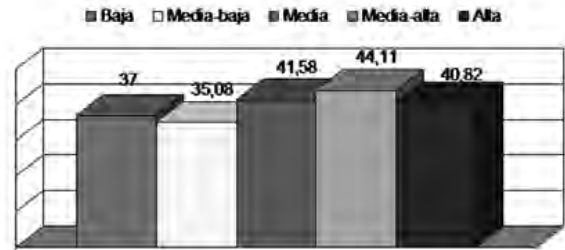
Cuando se analizan las puntuaciones medias totales en la *Escala de Racismo Moderno* en función de determinadas características sociodemográficas de los jóvenes se observa que, si bien no existen diferencias significativas en de su Estado Civil, si existen diferencias a este respecto en función del sexo y la clase social percibida de los entrevistados.

**Figura 1: Diferencias en las puntuaciones en la “Escala de Racismo Moderno” de los jóvenes de Guadalajara en función del sexo.**



Como se observa en la Figura 1, los varones obtienen en la Escala de Racismo Moderno puntuaciones medias superiores a las de las mujeres (42,55 para los varones y 40,43 para las mujeres).

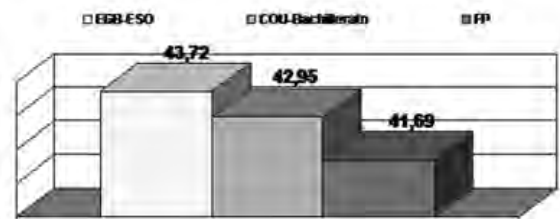
**Figura 2: Diferencias en las puntuaciones en la “Escala de Racismo Moderno” de los jóvenes de Guadalajara en función de la clase social percibida.**



De la Figura 2 se desprende que son los jóvenes que consideran pertenecer a las clases Media y Media-alta son quienes presentan las puntuaciones medias más elevadas (44,11 y 41,58 respectivamente), en tanto que las puntuaciones medias más bajas aparecen entre quienes se consideran de clase Media-baja (35,08) y clase baja (37). Los estudiantes que se consideran de clase Alta obtienen puntuaciones intermedias (40,82), si bien por debajo de la media de los jóvenes de Guadalajara.

Por su parte, al analizar las puntuaciones medias totales en la Escala de Racismo Moderno en función de los estudios finalizados por los jóvenes de Guadalajara, se observa que no existen diferencias significativas en función de “Encontrarse estudiando (o no)”, del “Tipo de centro (público, privado, concertado) en que estudiaron la educación primaria” o el “Tipo de universidad (pública o privada) en que estudiaron”. Sin embargo, si se observa la existencia de diferencias en función de los “Estudios finalizados”, “El tipo de centro (público, privado, concertado) en que estudiaron la educación secundaria” los entrevistados.

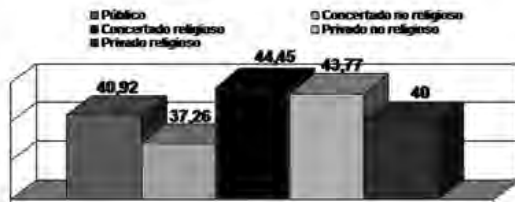
**Figura 3: Diferencias en las puntuaciones en la “Escala de Racismo Moderno” de los jóvenes de Guadalajara en función de los estudios finalizados que poseen.**



Como se observa en la Figura 3, únicamente los jóvenes universitarios presentan puntuaciones medias en la escala inferiores a la media (39,05). Por su

parte, el resto de jóvenes presentan puntuaciones por encima de la media, pareciendo desprenderse de la Figura 3 que, a meno nivel de formación de los entrevistados se obtienen puntuaciones medias más elevadas en la *Escala de Racismo Moderno*.

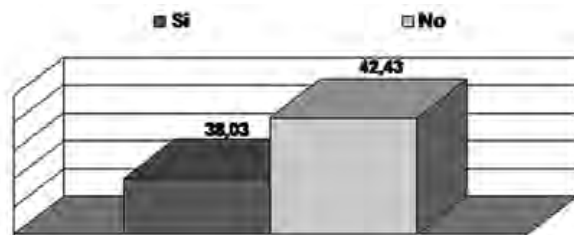
**Figura 4: Diferencias en las puntuaciones en la “Escala de Racismo Moderno” de los jóvenes de Guadalajara en función del tipo de centro en que estudiaron la educación secundaria.**



Se observa en la Figura 4 que son los jóvenes que cursaron sus estudios de secundaria en colegios “Concertados no religiosos”, “Privados religiosos” y “Públicos” los que presentan las puntuaciones medias más bajas en la Escala de Racismo Moderno (37,28; 40,00 y 40,82 respectivamente). Por su parte, los jóvenes que estudiaron la educación secundaria en colegios “Privados no religiosos” y, especialmente, quienes la estudiaron en colegios “Concertados Religiosos”, son quienes muestran unos mayores niveles de racismo hacia los inmigrantes, con puntuaciones medias en la escala de 43,77 y 44,46 respectivamente.

Cuando se analizan las puntuaciones medias totales en la Escala de Racismo Moderno en función de determinados aspectos laborales de los jóvenes, se observa que no existen diferencias significativas en función de “Realizar o no alguna actividad económica remunerada”, del “Tipo de contrato” que tienen o la “Satisfacción o insatisfacción con los ingresos derivados del trabajo”. Si se observan diferencias a este respecto en función de si los entrevistados se encuentra o no “Buscando trabajo”.

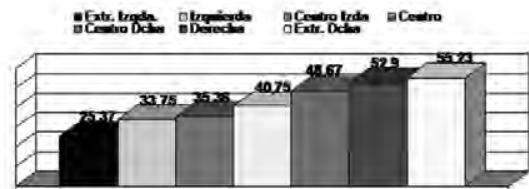
**Figura 5: Diferencias en las puntuaciones en la “Escala de Racismo Moderno” de los jóvenes de Guadalajara en función de se encuentran buscando o no trabajo.**



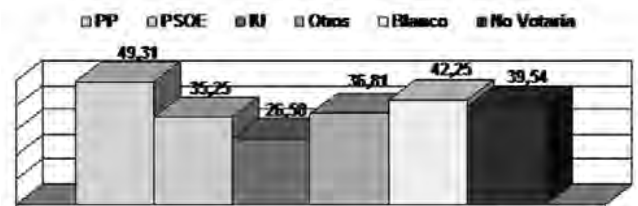
De la Figura 5 se desprende que, en contra de las expectativas previas de los investigadores, son los jóvenes que se encuentran buscando trabajo quienes presentan en la escala puntuaciones medias muy inferiores a la media (38,03), mientras quienes no buscan trabajo (bien porque se encuentren trabajando, bien porque desarrollen alguna otra actividad) presentan las puntuaciones medias más elevadas (42,43).

Por su parte, el análisis de las puntuaciones medias totales en la Escala de Racismo Moderno en función de las actitudes políticas de los jóvenes de Guadalajara muestra la ausencia de diferencias significativas en lo relativo haber “Ejercido (o no) el derecho al voto en las últimas elecciones”, si bien se observan diferencias en función de variables como la “Ideología política” manifestada o las “Intenciones de voto” en las futuras elecciones municipales, dos variables por otro lado fuertemente asociadas.

**Figura 6: Diferencias en las puntuaciones en la “Escala de Racismo Moderno” de los jóvenes de Guadalajara en función de la ideología política.**



**Figura 7: Diferencias en las puntuaciones en la “Escala de Racismo Moderno” de los jóvenes de Guadalajara en función de la orientación de voto en unas futuras elecciones municipales.**



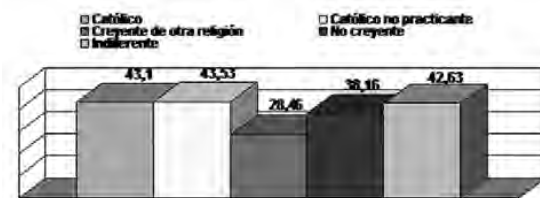
Como se observa en la Figura 6, conforme más de derecha manifiestan ser los jóvenes entrevistados, mayores son las puntuaciones medias obtenidas en la escala, indicativo de mayores actitudes racistas hacia los inmigrantes. En esta línea, las puntuaciones presentan fuertes oscilaciones, desde 25,37 y 33,75 de quienes se consideran respectivamente de “Extrema Izquierda” e “Izquierda”, hasta puntuaciones de 55,23 y 52,90 entre quienes manifiestan ser respectivamente de “Extrema Derecha” y “Derecha”. Las puntuaciones superiores a



la media aparecen a partir de quienes manifiestan ser de “Centro Derecha” (48,67), presentando quienes se consideran de “Centro” y “Centro Izquierda” unas puntuaciones medias de 40,75 y 35,36 respectivamente. En la misma línea, se observa en la Figura 7 que son quienes manifiestan que votarían al Partido Popular en unas próximas elecciones municipales los que presentan las puntuaciones medias en la escala más elevadas (49,31), presentando las actitudes menos racistas hacia los inmigrantes quienes votarían a Izquierda Unida (26,58), seguidos los futuros votantes del Partido Socialista Obrero Español (32,35), ambos con puntuaciones inferiores a la media. Se desprende también de la Figura 7 que, mientras quienes votarían en blanco presentan puntuaciones medias superiores a la media (42,25), quienes no votarían o votarían a partidos minoritarios presentan puntuaciones medias en la escala inferiores a la media (39,54 y 36,81 respectivamente).

Finalmente, cabe señalar que se observan diferencias entre los jóvenes de Guadalajara en las puntuaciones medias totales en la Escala de Racismo Moderno en función de la religión que manifiestan profesar, tal como aparece recogido en la Tabla 8.

**Figura 8: Diferencias en las puntuaciones en la “Escala de Racismo Moderno” de los jóvenes de Guadalajara en función de la religión.**



Como se desprende de la Tabla 8, quienes manifiestan las puntuaciones medias más elevadas en la escala, siempre por encima de la media, son respectivamente los “Católicos no practicantes”

(43,53), los “Católicos” (43,10) y quienes se consideran religiosamente “Indiferentes” (42,63). Por contra, los jóvenes que no manifiestan actitudes racistas hacia los inmigrantes son los que se consideran “No creyentes” (38,16) y, muy especialmente, quienes manifiestan ser creyentes de otra religión que no es la católica, con una puntuación media en la escala de 28,40.

#### 4. Conclusiones.

En general, los jóvenes de Guadalajara muestran un cierto acuerdo con el conjunto de los ítems que componen la Escala de Racismo Moderno, situándose la puntuación media de la muestra en 41, es decir por encima de la puntuación media de la escala (cuya puntuación total oscila entre 10 y 70).

Las puntuaciones más elevadas en la escala se dan entre los jóvenes con actitudes más conservadoras: de clase media-alta (o media), políticamente de derechas y católicos en materia religiosa, ya fueran o no practicantes.

Por el contrario, las puntuaciones más bajas en la Escala de Racismo Moderno fueron manifestadas por los jóvenes con actitudes más progresistas: de clase media-baja o baja, “no creyentes” en materia religiosa y políticamente de izquierdas.

Otras variables relacionadas con las actitudes o creencias racistas fueron el género (los varones tienden a puntuar más alto en la escala que las mujeres) y el nivel educativo. No se observa relación entre racismo en los participantes y su situación o condiciones laborales.

#### Referencias

García, M.C., Navas, M.S., Cuadrado, I. y Molero, A. (2003). Inmigración y prejuicio: actitudes de una muestra de adolescentes almerienses. *Acción Psicológica*, 2 (2), 137-147.

INE (2004). [www.ine.es](http://www.ine.es)